

ความก้าวหน้า ในสายอาชีพ



รายงานผลการดำเนินงานมหาวิทยาลัย ประจำปีบัญชี พ.ศ.2568

(1 ตุลาคมพ.ศ.2567 – 30 กันยายน พ.ศ.2568)

สรุปผลการดำเนินงาน ด้านการพัฒนาทรัพยากรบุคคล **เพื่อความก้าวหน้าในสายอาชีพ**

โครงการฝึกอบรมเชิงปฏิบัติการการสร้างผลงานทางวิชาการเพื่อขอกำหนดตำแหน่งผู้ช่วยศาสตราจารย์

วัตถุประสงค์	1. เพื่อเสริมสร้างความรู้ความเข้าใจเกี่ยวกับระเบียบ ข้อบังคับ หลักเกณฑ์ และวิธีการสร้างผลงานวิชาการ สำหรับการขอกำหนดตำแหน่งผู้ช่วยศาสตราจารย์ 2. เพื่อเพิ่มพูนความรู้และทักษะในการเขียนผลงานทางวิชาการ สำหรับการขอกำหนดตำแหน่งผู้ช่วยศาสตราจารย์ 3. เพื่อส่งเสริมและสนับสนุนให้มหาวิทยาลัยเกษตรศาสตร์มีคณาจารย์ที่เข้าสู่ตำแหน่งผู้ช่วยศาสตราจารย์ทั้งในด้านปริมาณและคุณภาพเพิ่มมากขึ้น
กลุ่มเป้าหมาย	คณาจารย์ของมหาวิทยาลัยเกษตรศาสตร์ ซึ่งดำรงตำแหน่งอาจารย์และปฏิบัติงานครบ 7 ปีขึ้นไป จำนวน 85 คน
ระยะเวลา	26 - 28 มีนาคม 2568
สถานที่	The Kaset Hua Hin จังหวัดประจวบคีรีขันธ์
ภาพ	https://kaset.art/TiaPnL



โครงการเตรียมความพร้อมการสร้างผลงานทางวิชาการเพื่อขอกำหนดตำแหน่งผู้ช่วยศาสตราจารย์

วัตถุประสงค์	<ol style="list-style-type: none"> 1. เพื่อสร้างแรงบันดาลใจให้ผู้เข้าร่วมโครงการได้ตระหนักและเล็งเห็นถึงความสำคัญของการเข้าสู่ตำแหน่งผู้ช่วยศาสตราจารย์ 2. เพื่อให้ผู้เข้าร่วมโครงการมีความรู้ความเข้าใจในหลักเกณฑ์และวิธีการเขียนผลงานวิชาการสำหรับใช้ประกอบการเสนอขอกำหนดตำแหน่งผู้ช่วยศาสตราจารย์ 3. เพื่อส่งเสริมและสนับสนุนให้มหาวิทยาลัยเกษตรศาสตร์มีจำนวนอาจารย์ผู้เข้าสู่ตำแหน่งผู้ช่วยศาสตราจารย์เพิ่มมากขึ้น
กลุ่มเป้าหมาย	คณาจารย์ของมหาวิทยาลัยเกษตรศาสตร์ ซึ่งดำรงตำแหน่งอาจารย์และปฏิบัติงานครบ 7 ปีขึ้นไป จำนวน 80 คน
ระยะเวลา	16 มกราคม 2568
สถานที่	สถาบันค้นคว้าและพัฒนาผลิตภัณฑ์อาหาร มหาวิทยาลัยเกษตรศาสตร์
ภาพ	https://kasets.art/TiaPnL



โครงการฝึกอบรมเชิงปฏิบัติการ “KU MENTOR – ระบบพี่เลี้ยงเชิงวิชาการ สำหรับอาจารย์รุ่นใหม่ มหาวิทยาลัยเกษตรศาสตร์”

วัตถุประสงค์	<ol style="list-style-type: none"> 1. เพื่อพัฒนาอาจารย์รุ่นใหม่ของมหาวิทยาลัยเกษตรศาสตร์ ให้มีทักษะด้านการวิจัย การเรียนการสอน และการเติบโตในสายวิชาชีพอย่างมืออาชีพ 2. เพื่อส่งเสริมการสร้างเครือข่ายทางวิชาการ 3. เพื่อสร้างแรงบันดาลใจในการผลิตผลงานวิชาการที่มีคุณภาพในระดับชาติและนานาชาติ 4. เพื่อส่งเสริมความผูกพันในองค์กร และการแลกเปลี่ยนเรียนรู้ระหว่างรุ่นของคณาจารย์
กลุ่มเป้าหมาย	อาจารย์ของมหาวิทยาลัยเกษตรศาสตร์ ซึ่งปฏิบัติงานไม่เกิน 2 ปี จำนวน 72 คน
ระยะเวลา	13 - 15 สิงหาคม 2568
สถานที่	โรงแรม โอโซ นอร์ท พัทยา
ภาพ	https://kasetartsart/TiaPnL



โครงการฝึกอบรมหลักสูตรนักบริหารมหาวิทยาลัยเกษตรศาสตร์ รุ่นที่ 7

วัตถุประสงค์	<ol style="list-style-type: none"> 1. เสริมสร้างวิสัยทัศน์ เกี่ยวกับบริบทและยุทธศาสตร์การบริหารและการพัฒนา มหาวิทยาลัย 2. พัฒนาผู้บริหารให้มีความสามารถความรู้ความเข้าใจ หลักและวิธีการในการบริหาร ส่วนงานและการบริหารกิจการมหาวิทยาลัย 3. มีโอกาสได้แลกเปลี่ยนความรู้ ประสบการณ์ แนวคิด หลักการ และวิธีปฏิบัติที่ดีในการบริหารจัดการและเสริมสร้างสัมพันธภาพและสร้างความร่วมมือระหว่างผู้บริหาร ภายในมหาวิทยาลัย
กลุ่มเป้าหมาย	<ol style="list-style-type: none"> 1. คณบดี ผู้ช่วยอธิการบดี รองคณบดี หัวหน้าภาควิชา ผู้ช่วยคณบดี ผู้อำนวยการ สำนัก/สถาบัน หัวหน้าสำนักงานเลขานุการ และผู้อำนวยการกอง หรือเทียบเท่า โดยผ่านความเห็นชอบการเสนอชื่อจากส่วนงาน 2. ผู้ที่มีคุณสมบัติในการเข้าสู่ตำแหน่งตามข้อ 1 โดยผ่านความเห็นชอบการเสนอชื่อจาก ส่วนงาน <p>จำนวน 74 คน</p>
ระยะเวลา	2 เมษายน – 27 มิถุนายน 2568
สถานที่	มหาวิทยาลัยเกษตรศาสตร์ศึกษาดูงาน ณ มหาวิทยาลัยชั้นนำของประเทศ และในต่างประเทศที่มีการบริหารจัดการที่เป็นเลิศ
ภาพ	https://kasetts.art/TiaPnL



ความก้าวหน้าในสายอาชีพของพนักงานมหาวิทยาลัย

กลุ่มวิชาการ



ผู้ช่วยศาสตราจารย์

คุณสมบัติ

- พ้นการทดลองงาน
- ระดับปริญญาตรีหรือเทียบเท่า ปฏิบัติงานในตำแหน่งอาจารย์มาแล้วไม่น้อยกว่า 6 ปี
- ระดับปริญญาโทหรือเทียบเท่า ปฏิบัติงานในตำแหน่งอาจารย์มาแล้วไม่น้อยกว่า 4 ปี
- ระดับปริญญาเอกหรือเทียบเท่า ปฏิบัติงานในตำแหน่งอาจารย์มาแล้วไม่น้อยกว่า 1 ปี

การประเมินผลการสอน

- ความสามารถในการสอน ระดับชำนาญในการสอน
- เอกสารประกอบการสอน ระดับดี ครอบคลุมเนื้อหาที่สอนจริง / ตามที่ภาควิชามอบหมาย

การเสนอผลงานทางวิชาการเพื่อขอกำหนดตำแหน่ง

ผลงานทางวิชาการผ่านการประเมินโดยมีคุณภาพ

ระดับ

B

- (1) งานวิจัย 2 เรื่อง
- (2) งานวิจัย 1 เรื่อง + ผลงานวิชาการในลักษณะอื่น 1 รายการ
- (3) งานวิจัย 1 เรื่อง + ตำราหรือหนังสือ 1 เล่ม
- (4) งานวิจัย 1 เรื่อง + บทความทางวิชาการ 1 เรื่อง
- (5) งานวิจัย 1 เรื่อง + งานวิจัยปริทัศน์ (Review Article) หรือ งานวิจัยทบทวนอย่างเป็นระบบ (Systematic Review) หรืองานวิจัยการวิเคราะห์ห่อภิมาณ (Meta-analysis) หรืองานวิจัยที่มีลักษณะเป็นรายงานผู้ป่วย หรือ รายงานสัตว์ป่วย (Case Report) 1 เรื่อง โดยต้องมีงานวิจัยต้นฉบับ (Original Manuscript) และผู้ขอต้องเป็นผู้ประพันธ์อันดับแรก (First Author) หรือ ผู้ประพันธ์บรรณกิจ (Corresponding Author)

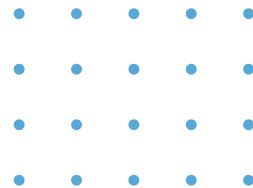
สาขาวิชาทางสังคมศาสตร์และมนุษยศาสตร์ อาจใช้ ผลงานทางวิชาการในลักษณะอื่น (ที่ได้รับการประเมินให้มีคุณภาพระดับ B) หรือ บทความทางวิชาการ (ที่ได้รับการประเมินให้มีคุณภาพระดับ A) แทนงานวิจัยตาม (2) - (3) ได้ โดยที่ผลงานอย่างน้อย 1 เรื่อง ผู้ขอต้องเป็นผู้ประพันธ์อันดับแรก (First author)

ความก้าวหน้าในสายอาชีพของพนักงานมหาวิทยาลัย

* การขอตำแหน่งผู้ช่วยศาสตราจารย์โดยวิธีพิเศษ

ให้เสนอขอผลงาน และดำเนินการตามวิธีการเช่นเดียวกับการแต่งตั้งตำแหน่งผู้ช่วยศาสตราจารย์วิธีปกติ โดยอนุโลม

- แต่งตั้งผู้ทรงคุณวุฒิอย่างน้อย 3 คน
- เกณฑ์การตัดสินคะแนนเสียงจากผู้ทรงคุณวุฒิต้องเป็น **เอกฉันท์**
- ต้องมีผลงานคุณภาพระดับ B



รองศาสตราจารย์

คุณสมบัติ

ดำรงตำแหน่งผู้ช่วยศาสตราจารย์ และปฏิบัติหน้าที่ในตำแหน่งดังกล่าวมาแล้ว ไม่น้อยกว่า 2 ปี

การประเมินผลการสอน

- ความสามารถในการสอน **ระดับชำนาญพิเศษในการสอน**
- เอกสารประกอบการสอน **ระดับดี** ครอบคลุมเนื้อหาที่ สอนจริง/ตามที่ภาควิชามอบหมาย

การเสนอผลงานทางวิชาการเพื่อขอกำหนดตำแหน่ง

วิธีที่ 1

- (1) งานวิจัย 2 เรื่อง และตำราหรือหนังสือ 1 เล่ม
- (2) งานวิจัย 1 เรื่อง + ผลงานทางวิชาการในลักษณะอื่น 1 รายการ และตำราหรือหนังสือ 1 เล่ม

() เลือกรูปแบบใดรูปแบบหนึ่ง

ต้องผ่านการประเมินคุณภาพ

ระดับ

B

โดยงานวิจัยอย่างน้อย 1 เรื่อง
ต้องเป็น First หรือ Corresponding author

วิธีที่ 2

- (1) งานวิจัย 3 เรื่อง ต้องได้รับการประเมิน คุณภาพในระดับ A อย่างน้อย 2 เรื่อง และ ระดับ B อย่างน้อย 1 เรื่อง
- (2) งานวิจัย 2 เรื่อง + ผลงานทางวิชาการในลักษณะอื่น 1 เรื่อง

() เลือกรูปแบบใดรูปแบบหนึ่ง

งานวิจัยต้องได้รับการ
ประเมินคุณภาพ
ทั้ง 2 เรื่องอยู่ใน

ระดับ

A

โดยต้องเป็น First หรือ Corresponding author

ผลงานทางวิชาการใน
ลักษณะอื่นอย่างน้อย
1 เรื่องอยู่ใน

ระดับ

B

ความก้าวหน้าในสายอาชีพของพนักงานมหาวิทยาลัย

วิธีที่ 3 (ชะลอตามประกาศ ก.พ.อ. 2564 ฉบับที่ 3)

สาขาวิชาทางวิทยาศาสตร์ เทคโนโลยี วิศวกรรมศาสตร์ แพทยศาสตร์ และ สาขาวิชาอื่นๆ ตามที่ ก.พ.อ. กำหนด

- (1) งานวิจัยอย่างน้อย 10 เรื่อง ที่ได้รับการเผยแพร่ในวารสารที่อยู่ในฐานข้อมูล Quartile1 และ Quartile2 ของ Scopus หลังได้ ผศ. และอย่างน้อย 5 เรื่อง ผู้ขอต้องเป็น First author หรือ corresponding author
- (2) มีงานวิจัยที่ได้รับการอ้างอิงจาก Scopus โดยรวม (life-time citation) อย่างน้อย 500 รายการ ไม่นับอ้างอิงตนเอง
- (3) มีค่า life-time h-index (Scopus) ไม่น้อยกว่า 8
- (4) เป็นหัวหน้าโครงการวิจัยที่ได้รับทุนจากแหล่งทุนภายนอกมหาวิทยาลัยตามจำนวนเงินที่สภาสถาบันกำหนด อย่างน้อย 5 โครงการ (life-time) จำนวนเงินให้เป็นไปตามที่คณะกรรมการกำหนด

สาขาวิชาทางบริหารธุรกิจ เศรษฐศาสตร์ และสาขาวิชาอื่น ๆ ตามที่ ก.พ.อ. กำหนด

- (1) งานวิจัยอย่างน้อย 5 เรื่อง ที่ได้รับการเผยแพร่ในวารสารที่อยู่ในฐานข้อมูล Scopus หลังได้ ผศ. โดยอย่างน้อย 3 เรื่อง ผู้ขอต้องเป็น first author หรือเป็น corresponding author
- (2) มีงานวิจัยที่ได้รับการอ้างอิงจาก Scopus โดยรวม (life-time citation) อย่างน้อย 150 รายการ ไม่นับอ้างอิงตนเอง
- (3) มีค่า life-time h-index (Scopus) ไม่น้อยกว่า 4
- (4) เป็นหัวหน้าโครงการวิจัยที่ได้รับทุนจากแหล่งทุนภายนอกสถาบัน ตามจำนวนเงินที่สภาสถาบันกำหนดอย่างน้อย 5 โครงการ (life-time) จำนวนเงินให้เป็นไปตามที่คณะกรรมการกำหนด

การขอตำแหน่งรองศาสตราจารย์โดยวิธีพิเศษ

สามารถแบ่งการขอได้ 2 กรณี

- 1 ให้เสนอขอผลงานตามวิธีที่ 1 และ ดำเนินการตามวิธีการเช่นเดียวกับการ ขอ รศ. วิธีปกติ วิธีที่ 1 โดยอนุโลม
 - มีผู้ทรงคุณวุฒิตั้งน้อย 3 คน
 - เกณฑ์การตัดสินคะแนนเสียงจากผู้ทรงคุณวุฒิจะต้องเป็นเอกฉันท์
 - ต้องมีผลงานคุณภาพระดับ A
- 2 กรณีผู้ขอมีงานวิจัยจำนวนมาก ให้เสนอต่อสภามหาวิทยาลัยพิจารณาอนุมัติ โดยไม่ต้องแต่งตั้งผู้ทรงคุณวุฒิ

กลุ่มวิทยาศาสตร์ เทคโนโลยี วิศวกรรมศาสตร์ แพทยศาสตร์ และอื่นๆ

 - (1) งานวิจัยอย่างน้อย 15 เรื่อง ที่ได้รับการเผยแพร่ ในวารสารที่อยู่ในฐานข้อมูล Quartile1 และ Quartile2 ของ Scopus โดยอย่างน้อย 8 เรื่อง ผู้ขอต้องเป็น first author หรือเป็น corresponding author
 - (2) มีงานวิจัยที่ได้รับการอ้างอิงจาก Scopus โดยรวม (life-time citation) อย่างน้อย 800 รายการ โดยไม่นับที่อ้างอิงตนเอง
 - (3) มีค่า life-time h-index (Scopus) ไม่น้อยกว่า 15
 - (4) เป็นหัวหน้าโครงการวิจัยที่ได้รับทุนจากแหล่งทุนภายนอกสถาบัน ตามจำนวนเงินที่สภาสถาบันกำหนดอย่างน้อย 8 โครงการ (life-time) จำนวนเงินให้เป็นไปตามที่คณะกรรมการกำหนด

ความก้าวหน้าในสายอาชีพของพนักงานมหาวิทยาลัย

กลุ่มบริหารธุรกิจ เศรษฐศาสตร์ และอื่นๆ

- (1) งานวิจัยอย่างน้อย 8 เรื่อง ที่ได้รับการเผยแพร่ ในวารสารที่อยู่ในฐานข้อมูล Quartile1 และ Quartile2 ของ Scopus โดยอย่างน้อย 5 เรื่อง ผู้ขอต้องเป็น first author หรือเป็น corresponding author
- (2) มีงานวิจัยที่ได้รับการอ้างอิงจาก Scopus โดยรวม (life-time citation) อย่างน้อย 230 รายการ โดยไม่นับที่อ้างอิงตนเอง
- (3) มีค่า life-time h-index (Scopus) ไม่น้อยกว่า 7
- (4) เป็นหัวหน้าโครงการวิจัยที่ได้รับทุนจากแหล่งทุนภายนอกสถาบันตามจำนวนเงินที่สภาสถาบันกำหนด อย่างน้อย 8 โครงการ (life-time) จำนวนเงินให้เป็นไปตามที่คณะกรรมการกำหนด

ศาสตราจารย์

คุณสมบัติ

- ต้องมีชั่วโมงการสอนประจำวิชาใด วิชาหนึ่งที่กำหนดในหลักสูตรของมหาวิทยาลัย
- ดำรงตำแหน่งรองศาสตราจารย์ และปฏิบัติหน้าที่ในตำแหน่งดังกล่าวแล้ว ไม่น้อยกว่า 2 ปี

การประเมินผลการสอน

- มีชั่วโมงสอนประจำวิชาใดวิชาหนึ่งในหลักสูตร

การเสนอผลงานทางวิชาการเพื่อขอกำหนดตำแหน่ง

วิธีที่ 1

- (1) งานวิจัย อย่างน้อย 5 เรื่อง + ตำราหรือหนังสือ 1 เล่ม
งานวิจัยต้องได้รับการเผยแพร่ในวารสารวิชาการที่อยู่ในฐาน ข้อมูลระดับนานาชาติ ตาม สภามหาวิทยาลัย หรือ ก.พ.อ. กำหนด
- (2) งานวิจัยอย่างน้อย 1 เรื่อง + ผลงานทางวิชาการในลักษณะอื่น
รวมกันทั้งหมดอย่างน้อย 5 เรื่อง + ตำราหรือหนังสือ 1 เล่ม
งานวิจัยและผลงานทางวิชาการในลักษณะอื่น เผยแพร่ในระดับนานาชาติ

() เลือกรูปแบบใดรูปแบบหนึ่ง

ต้องผ่านการประเมินคุณภาพ

A

โดยที่ผลงานตาม (1) - (2) อย่างน้อย 2 เรื่อง
ผู้ขอต้องเป็น first author หรือ corresponding author และตำรา หรือหนังสือ อย่างน้อย 1 เล่ม
ผู้ขอต้องเป็น first author

วิธีที่ 2

- (1) งานวิจัย อย่างน้อย 5 เรื่อง เผยแพร่ในวารสารวิชาการที่อยู่ในฐานข้อมูลระดับนานาชาติ
- (2) งานวิจัยอย่างน้อย 1 เรื่อง + ผลงานทางวิชาการในลักษณะอื่น
รวมกันทั้งหมดอย่างน้อย 5 เรื่อง
งานวิจัยและผลงานทางวิชาการในลักษณะอื่น เผยแพร่ในระดับนานาชาติ

- (3) งานวิจัย 10 เรื่อง

() เลือกรูปแบบใดรูปแบบหนึ่ง

ต้องผ่านการประเมินคุณภาพอย่างน้อย

A⁺ 2 เรื่อง และ A 3 เรื่อง

เผยแพร่ในวารสารวิชาการที่อยู่ในฐานข้อมูลระดับนานาชาติ
โดยที่ผลงานตาม (1) - (2) อย่างน้อย 2 เรื่อง ที่มีคุณภาพระดับ A+ และ อย่างน้อย 1 เรื่อง ที่มีคุณภาพ A ขึ้นไป
ผู้ขอต้องเป็น first author หรือ corresponding author

ระดับ

A

 ขึ้นไป

เผยแพร่ในวารสารวิชาการที่อยู่ในฐานข้อมูลระดับนานาชาติ
โดยอย่างน้อย 6 เรื่อง ผู้ขอต้องเป็น first author หรือ corresponding author

ความก้าวหน้าในสายอาชีพของพนักงานมหาวิทยาลัย

วิธีที่ 2 สำหรับสาขาวิชาทางสังคมศาสตร์และมนุษยศาสตร์อาจใช้

- (1) งานวิจัย 2 เรื่อง และ + ตำราหรือหนังสือ 2 เล่ม
- (2) งานวิจัย อย่างน้อย 1 เรื่อง และ + ผลงานทางวิชาการในลักษณะอื่น 1 เรื่อง (รวมกันให้ได้ทั้งหมดอย่างน้อย 2 เรื่อง) และ + ตำราหรือหนังสือ 2 เล่ม

- (1) งานวิจัย 3 เรื่อง
- (2) งานวิจัย อย่างน้อย 1 เรื่อง + ผลงานทางวิชาการในลักษณะอื่น 2 เรื่อง (รวมกันให้ได้ทั้งหมดอย่างน้อย 3 เรื่อง)
- (3) ตำรา หรือ หนังสือ อย่างน้อย 3 เล่ม

() เลือกรูปแบบใดรูปแบบหนึ่ง

ต้องผ่านการประเมินคุณภาพอย่างน้อย

ระดับ

A

เผยแพร่ในวารสารวิชาการที่อยู่ในฐานข้อมูล
ระดับนานาชาติหรือระดับชาติ

ระดับ

A+

เผยแพร่ในวารสารวิชาการที่อยู่ในฐานข้อมูล
ระดับนานาชาติหรือระดับชาติ

โดยที่ผลงานตาม (1)-(2) อย่างน้อย 3 เรื่อง ผู้ขอต้อง
เป็น first author หรือ corresponding author และ
ตำราหรือหนังสือ ผู้ขอต้องเป็น first author

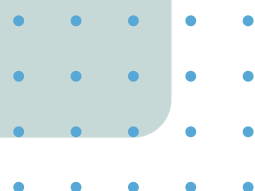
วิธีที่ 3 (ชะลอตามประกาศ ก.พ.อ. 2564 ฉบับที่ 3)

สาขาวิชาทางวิทยาศาสตร์ เทคโนโลยี วิศวกรรมศาสตร์ แพทยศาสตร์ และ สาขาวิชาอื่นๆ ตามที่ ก.พ.อ. กำหนด

- (1) งานวิจัยอย่างน้อย 10 เรื่อง ที่ได้รับการเผยแพร่ในวารสารที่อยู่ในฐานข้อมูล Quartile1 และ Quartile2 ของ Scopus หลังจากที่ได้รับการแต่งตั้งเป็น รศ. โดยผู้ขอต้องเป็น first author หรือเป็น corresponding author
- (2) มีงานวิจัยที่ได้รับการอ้างอิงจาก Scopus โดยรวม (life-time citation) อย่างน้อย 1,000 รายการ โดยไม่นับที่อ้างอิงตนเอง
- (3) มีค่า life-time h-index (Scopus) ไม่น้อยกว่า 18
- (4) เป็นหัวหน้าโครงการวิจัยที่ได้รับทุนจากแหล่งทุนภายนอกสถาบัน ตามจำนวนเงินที่สภาสถาบันกำหนดอย่างน้อย 10 โครงการ (life-time) จำนวนเงินให้เป็นไปตามที่คณะกรรมการกำหนด

สาขาวิชาทางบริหารธุรกิจ เศรษฐศาสตร์ และสาขาวิชาอื่น ๆ ตามที่ ก.พ.อ. กำหนด

- (1) งานวิจัยอย่างน้อย 10 เรื่อง ที่ได้รับการเผยแพร่ในวารสารที่อยู่ในฐานข้อมูล Scopus หลังจากที่ได้รับการแต่งตั้งเป็น รศ. โดยผู้ขอต้องเป็น first author หรือ เป็น corresponding author
- (2) มีงานวิจัยที่ได้รับการอ้างอิงจาก Scopus โดยรวม (life-time citation) ไม่นับที่อ้างอิงตนเอง ดังต่อไปนี้ - สาขาวิชาทางบริหารธุรกิจ อย่างน้อย 500 รายการ - สาขาวิชาทางเศรษฐศาสตร์ อย่างน้อย 200 รายการ
- (3) มีค่า life-time h-index (Scopus) ไม่น้อยกว่า 8
- (4) เป็นหัวหน้าโครงการวิจัยที่ได้รับทุนจากแหล่งทุนภายนอกสถาบัน ตามจำนวนเงินที่สภาสถาบันกำหนด อย่างน้อย 10 โครงการ (life-time) จำนวนเงินให้เป็นไปตามที่คณะกรรมการกำหนด



ความก้าวหน้าในสายอาชีพของพนักงานมหาวิทยาลัย

การขอตำแหน่งศาสตราจารย์โดยวิธีพิเศษ

สามารถแบ่งการขอได้ 2 กรณี

1 ให้เสนอขอผลงานตามวิธีที่ 1 และดำเนิน การตามวิธีการเช่นเดียวกับการขอ ศ. วิธี ปกติ วิธีที่ 1 โดยอนุโลม

- มีผู้ทรงคุณวุฒิจำนวน อย่างน้อย 3 คน
- เกณฑ์การตัดสินคะแนนเสียงจาก ผู้ทรงคุณวุฒิจะต้องเป็นเอกฉันท์
- ต้องมีผลงานคุณภาพ ระดับ A+

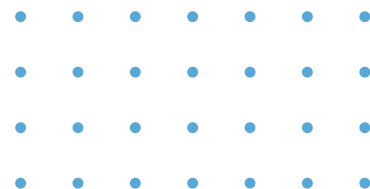
2 กรณีผู้ขอมีงานวิจัยจำนวนมาก ให้เสนอต่อสภามหาวิทยาลัยพิจารณาอนุมัติโดยไม่ต้องแต่งตั้ง ผู้ทรงคุณวุฒิ

กลุ่มวิทยาศาสตร์ เทคโนโลยี วิศวกรรมศาสตร์ แพทยศาสตร์ และอื่นๆ

- (1) งานวิจัยอย่างน้อย 20 เรื่อง ที่ได้รับการเผยแพร่ในวารสารที่อยู่ในฐานข้อมูล Quartile1 และ Quartile2 ของ Scopus โดยผู้ขอต้องเป็น first author หรือเป็น corresponding author
- (2) มีงานวิจัยที่ได้รับการอ้างอิงจาก Scopus โดยรวม (life-time citation) อย่างน้อย 1,500 รายการ โดยไม่นับที่อ้างอิงตนเอง
- (3) มีค่า life-time h-index (Scopus) ไม่น้อยกว่า 26
- (4) เป็นหัวหน้าโครงการวิจัยที่ได้รับทุนจากแหล่ง ทุนภายนอกสถาบัน ตามจำนวนเงินที่สภาสถาบันกำหนด อย่างน้อย 15 โครงการ (life-time) จำนวนเงินให้เป็นไปตามที่คณะกรรมการกำหนด

กลุ่มบริหารธุรกิจ เศรษฐศาสตร์ และอื่นๆ

- (1) งานวิจัยอย่างน้อย 20 เรื่อง ที่ได้รับการเผยแพร่ในวารสารที่อยู่ในฐานข้อมูล Quartile1 และ Quartile2 ของ Scopus โดยผู้ขอต้องเป็น first author หรือเป็น corresponding author
- (2) มีงานวิจัยที่ได้รับการอ้างอิงจาก Scopus โดยรวม (life-time citation) อย่างน้อย 300 รายการ โดยไม่นับที่อ้างอิงตนเอง
- (3) มีค่า life-time h-index (Scopus) ไม่น้อยกว่า 15
- (4) เป็นหัวหน้าโครงการวิจัยที่ได้รับทุนจากแหล่งทุน ภายนอกสถาบัน ตามจำนวนเงินที่สภาสถาบันกำหนด อย่างน้อย 15 โครงการ (life-time) จำนวนเงินให้เป็นไปตามที่คณะกรรมการกำหนด



ความก้าวหน้าในสายอาชีพของพนักงานมหาวิทยาลัย

กลุ่มคณาจารย์โรงเรียนสาธิต

อาจารย์ชำนาญการพิเศษ

คุณสมบัติ

- ดำรงตำแหน่งระดับชำนาญการ ไม่น้อยกว่า 3 ปี
- มีผลงานตามมาตรฐานภาระงานอาจารย์โรงเรียนสาธิต
- มีผลการสอนและคู่มือการสอนตามภาระงานโดยผ่านการประเมินการสอนใน **ระดับดี**
- ผลสัมฤทธิ์ของงานตามตัวชี้วัดของตำแหน่งที่ครองอยู่
- มีความรู้ความสามารถ ทักษะและสมรรถนะที่จำเป็นสำหรับตำแหน่งที่จะประเมิน

การเสนอผลงานทางวิชาการเพื่อขอกำหนดตำแหน่ง

- (1) งานวิจัย 2
- (2) งานวิจัย 1 + ผลงานทางวิชาการในลักษณะอื่น 1
- (3) งานวิจัย 1 + หนังสือ 1
- (4) งานวิจัย 1 + บทความทางวิชาการ 1 (ตีพิมพ์ในวารสารวิชาการ)

() เลือกรูปแบบใดรูปแบบหนึ่ง

ต้องผ่านการประเมินคุณภาพอย่างน้อย

B

*งานวิจัยอย่างน้อย 1 เรื่อง และบทความทางวิชาการอย่างน้อย 1 เรื่อง ผู้ขอต้องเป็นผู้ประพันธ์อันดับแรก (first author) หรือ ผู้ประพันธ์บรรณกิจ (corresponding author)

* การขอตำแหน่งชำนาญการพิเศษโดยวิธีพิเศษ

- ดำเนินการเช่นเดียวกับวิธีปกติโดยอนุโลม
- การตัดสินใจของที่ประชุมต้องได้รับคะแนนเสียงเป็นเอกฉันท์
- ผลงานทางวิชาการต้องมีคุณภาพอยู่ในระดับตั้งแต่ “B” ขึ้นไป

ความก้าวหน้าในสายอาชีพของพนักงานมหาวิทยาลัย

อาจารย์เชี่ยวชาญ

คุณสมบัติ

- ดำรงตำแหน่งระดับชำนาญการพิเศษ มาแล้วไม่น้อยกว่า 3 ปี
- มีผลงานตามมาตรฐานภาระงาน อาจารย์โรงเรียนสาธิต
- มีผลการสอนและคู่มือการสอน ตามภาระงานโดยผ่านการประเมินการสอนในระดับ ดีมาก
- ผลสัมฤทธิ์ของงานตามตัวชี้วัดของตำแหน่งที่ครองอยู่
- มีความรู้ ความสามารถ ทักษะ และ สมรรถนะที่จำเป็นสำหรับตำแหน่งที่จะประเมิน

การเสนอผลงานทางวิชาการเพื่อบอกกำหนดตำแหน่ง

วิธีที่ 1

- (1) งานวิจัย 2 + หนังสือ 1
- (2) งานวิจัย 1 + ผลงานทางวิชาการในลักษณะอื่น 1 + หนังสือ 1

() เลือกรูปแบบใดรูปแบบหนึ่ง

ต้องผ่านการประเมินคุณภาพอย่างน้อย

B

*งานวิจัยและบทความทางวิชาการอย่างน้อย 1 เรื่อง
ต้องเป็นผู้ประพันธ์อันดับแรก (first author) หรือ
ผู้ประพันธ์บรรณกิจ (corresponding author)

วิธีที่ 2

- (1) งานวิจัย 3 เรื่อง
- (2) งานวิจัย 2 + ผลงานทางวิชาการในลักษณะอื่น 1 เรื่อง
- (3) หนังสือ 3 เล่ม

() เลือกรูปแบบใดรูปแบบหนึ่ง

ต้องผ่านการประเมินคุณภาพอย่างน้อย

งานวิจัย **A** 2 เรื่อง และ **B** 1 เรื่อง

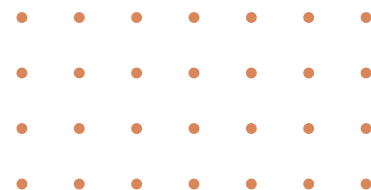
งานวิจัย **A** 2 เรื่อง ผลงาน **B** 1 เรื่อง

หนังสือ **A** 2 เล่ม และ **B** 1 เล่ม

*งานวิจัยต้องได้รับการเผยแพร่ในวารสาร ระดับนานาชาติ
หรือระดับชาติ และอย่าง น้อย 2 เรื่อง ได้ A
และเป็น first author หรือ corresponding author

การขอตำแหน่งเชี่ยวชาญโดยวิธีพิเศษ

- เสนอผลงานได้เฉพาะวิธีที่ 1
- ดำเนินการเช่นเดียวกับวิธีปกติโดยอนุโลม
- การตัดสินใจของที่ประชุมต้องได้รับคะแนนเสียงเป็นเอกฉันท์
- ผลงานทางวิชาการต้องมีคุณภาพอยู่ในระดับตั้งแต่ “A” ขึ้นไป

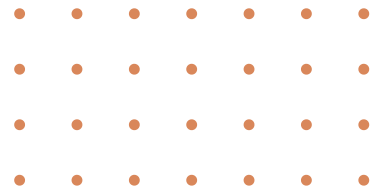


ความก้าวหน้าในสายอาชีพของพนักงานมหาวิทยาลัย

อาจารย์เชี่ยวชาญพิเศษ

คุณสมบัติ

- ดำรงตำแหน่งระดับเชี่ยวชาญ มาแล้วไม่น้อยกว่า 3 ปี
- มีผลงานตามมาตรฐานภาระงาน อาจารย์โรงเรียนสาธิต
- ผลสัมฤทธิ์ของงานตามตัวชี้วัดของตำแหน่งที่ครองอยู่
- มีความรู้ ความสามารถ ทักษะ และ สมรรถนะที่จำเป็นสำหรับตำแหน่งที่จะประเมิน



การเสนอผลงานทางวิชาการเพื่อขอตำแหน่ง

วิธีที่ 1

- (1) งานวิจัย ≥ 5 เรื่อง + ตำรา หรือ หนังสือ ≥ 1 เล่ม
- (2) งานวิจัย ≥ 1 เรื่อง + ผลงานทางวิชาการในลักษณะอื่น
รวมกัน ≥ 5 เรื่อง + ตำรา หรือ หนังสือ ≥ 1 เล่ม
- (3) งานวิจัย ≥ 2 เรื่อง + ตำรา หรือ หนังสือ 2 เล่ม

() เลือกรูปแบบใดรูปแบบหนึ่ง

ต้องผ่านการประเมินคุณภาพอย่างน้อย

A

- งานวิจัยต้องได้รับการเผยแพร่ในวารสารระดับนานาชาติหรือระดับชาติ และ ≥ 2 เรื่อง ผู้ขอเป็น first author หรือ corresponding author
- ตำรา หรือ หนังสือ 1 เล่ม ผู้ขอเป็น first author

วิธีที่ 2

- (1) งานวิจัย ≥ 5 เรื่อง
- (2) งานวิจัย ≥ 1 เรื่อง + ผลงานทางวิชาการในลักษณะอื่น
รวมกัน ≥ 5 เรื่อง

- (3) งานวิจัย ≥ 10 เรื่อง

() เลือกรูปแบบใดรูปแบบหนึ่ง

ต้องผ่านการประเมินคุณภาพอย่างน้อย

ผลงาน **A⁺** ≥ 2 เรื่อง โดยเป็น FA หรือ CA 2 เรื่อง
ผลงาน **A** ≥ 3 เรื่อง โดยเป็น FA หรือ CA 1 เรื่อง

ผลงาน **A** ≥ 6 เรื่อง โดยเป็น FA หรือ CA 1 เรื่อง
ระดับชาติ ≥ 5 เรื่อง และนานาชาติ 5 เรื่อง

การขอตำแหน่งเชี่ยวชาญพิเศษโดยวิธีพิเศษ

- เสนอผลงานได้เฉพาะวิธีที่ 1
- ดำเนินการเช่นเดียวกับวิธีปกติโดยอนุโลม
- การตัดสินใจของที่ประชุมต้องได้รับคะแนนเสียงเป็นเอกฉันท์ -
- ผลงานทางวิชาการต้องมีคุณภาพอยู่ในระดับตั้งแต่ “A+” ขึ้นไป

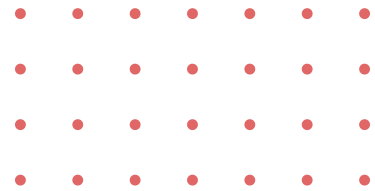
ความก้าวหน้าในสายอาชีพของพนักงานมหาวิทยาลัย

กลุ่มนักวิจัย

นักวิจัยชำนาญการ

คุณสมบัติ

- ดำรงตำแหน่งนักวิจัย ระดับปฏิบัติการ
- วุฒิปริญญาโท 3 ปี หรือ ปริญญาเอก 2 ปี
- เป็นหัวหน้าโครงการวิจัย อย่างน้อย 1 โครงการ หรือ ร่วมโครงการวิจัย อย่างน้อย 2 โครงการ



การเสนอผลงานเพื่อขอกำหนดตำแหน่ง

เสนอขออย่างไรอย่างหนึ่ง

- คู่มือการปฏิบัติงาน
- คู่มือการพัฒนางาน
- หนังสือจากงานวิจัย
- เอกสารประกอบการดำเนินงานที่ได้จากงานวิจัย
- คู่มือฝึกอบรม
- รายงานฉบับสมบูรณ์
- บทความวิจัยในวารสารวิชาการ
- บทความวิจัยที่เสนอต่อที่ประชุมวิชาการ

ได้คะแนนไม่ต่ำกว่าร้อยละ **60**

คะแนนแบบประเมินค่างานและแบบประเมิน
คุณลักษณะแต่ละส่วนไม่ต่ำกว่าร้อยละ 60 และ
คะแนนรวมทั้งสองส่วนไม่ต่ำกว่าร้อยละ 60

ความก้าวหน้าในสายอาชีพของพนักงานมหาวิทยาลัย

นักวิจัยชำนาญการพิเศษ

คุณสมบัติ

- ดำรงตำแหน่งระดับชำนาญการ มาแล้วไม่น้อยกว่า 3 ปี
- ขณะดำรงตำแหน่งระดับชำนาญการเป็นหรือเคยเป็นหัวหน้าโครงการวิจัย ซึ่งได้รับเงินสนับสนุนจากมหาวิทยาลัย อย่างน้อย 2 โครงการ หรือโครงการวิจัย ซึ่งได้รับเงินสนับสนุนจากภายนอก มหาวิทยาลัย 1 โครงการ
- มีภาระงานและผลสัมฤทธิ์ของงานที่ปฏิบัติงานตามมาตรฐานกำหนดตำแหน่ง
- มีภาระงานและผลสัมฤทธิ์ของนักวิจัยที่ปฏิบัติงานตามที่ส่วนงานมอบหมาย
- ความรู้ ความสามารถ ทักษะ และ สมรรถนะที่จำเป็นสำหรับตำแหน่งระดับ ชำนาญการพิเศษ

การเสนอผลงานเพื่อขอกำหนดตำแหน่ง

- (1) งานวิจัย 2 เรื่อง
- (2) งานวิจัย 1 เรื่อง + ผลงานทางวิชาการในลักษณะอื่น 1 รายการ
- (3) งานวิจัย 1 เรื่อง + ตำรา หรือ หนังสือ 1 เล่ม

() เลือกรูปแบบใดรูปแบบหนึ่ง

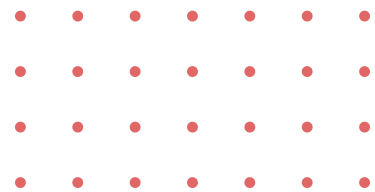
ต้องผ่านการประเมินคุณภาพอย่างน้อย

B

- งานวิจัยอย่างน้อย 1 เรื่อง ต้องได้รับการเผยแพร่ในวารสารวิชาการ ระดับชาติ นานาชาติ หรือระดับชาติ
- ผู้ขอต้องเป็นผู้ประพันธ์อันดับแรก (first author) หรือผู้ประพันธ์บรรณกิจ (corresponding author)

* การขอตำแหน่งชำนาญการพิเศษโดยวิธีพิเศษ

- ดำเนินการเช่นเดียวกับวิธีปกติโดยอนุโลม
- การตัดสินใจของที่ประชุมต้องได้รับคะแนนเสียงเป็นเอกฉันท์
- ผลงานทางวิชาการต้องมีคุณภาพอยู่ในระดับตั้งแต่ “B” ขึ้นไป



นักวิจัยเชี่ยวชาญ

คุณสมบัติ

- ดำรงตำแหน่งระดับชำนาญการพิเศษ มาแล้วไม่น้อยกว่า 2 ปี
- ขณะดำรงตำแหน่งระดับชำนาญการพิเศษเป็นหรือเคยเป็นหัวหน้าโครงการวิจัยซึ่ง ได้รับเงินสนับสนุนจากมหาวิทยาลัย อย่างน้อย 2 โครงการ หรือโครงการวิจัยซึ่งได้รับเงินสนับสนุนจากภายนอกมหาวิทยาลัย 1 โครงการ และเป็นโครงการที่เกิดขึ้นภายหลังจากได้รับตำแหน่งนักวิจัยชำนาญการพิเศษ
- มีภาระงานและผลสัมฤทธิ์ของงานที่ปฏิบัติงานตามมาตรฐานกำหนดตำแหน่ง
- มีภาระงานและผลสัมฤทธิ์ของนักวิจัยที่ปฏิบัติงานตามที่ส่วนงานมอบหมาย
- ความรู้ ความสามารถ ทักษะ และสมรรถนะ ที่จำเป็นสำหรับตำแหน่งนักวิจัยเชี่ยวชาญ

ความก้าวหน้าในสายอาชีพของพนักงานมหาวิทยาลัย

การเสนอผลงานเพื่อขอกำหนดตำแหน่ง

วิธีที่ 1

- (1) งานวิจัย 2 เรื่อง + ตำราหรือหนังสือ 1 เล่ม
- (2) งานวิจัย 1 เรื่อง + ผลงานทางวิชาการในลักษณะอื่น 1 รายการ + ตำราหรือหนังสือ 1 เล่ม

() เลือกรูปแบบใดรูปแบบหนึ่ง

ต้องผ่านการประเมินคุณภาพอย่างน้อย

B

งานวิจัยอย่างน้อย 1 เรื่อง เป็น FA หรือ CA

วิธีที่ 2

- (1) งานวิจัย 3 เรื่อง
- (2) งานวิจัย 2 เรื่อง + ผลงานทางวิชาการในลักษณะอื่น 1 รายการ

() เลือกรูปแบบใดรูปแบบหนึ่ง

ต้องผ่านการประเมินคุณภาพอย่างน้อย

งานวิจัย **A** 2 เรื่อง และ **B** 1 เรื่อง

งานวิจัย **A** 2 เรื่อง ผลงาน **B** 1 เรื่อง

- งานวิจัยอย่างน้อย 2 เรื่อง เป็น FA หรือ CA
- สายสังคมศาสตร์ ตำราหรือหนังสือ 3 (A และ เป็น FA 2 เล่ม และ B 1 เล่ม)

วิธีที่ 3

สาขาวิชาทางวิทยาศาสตร์

- (1) งานวิจัย ≥ 10 เรื่อง อยู่ Q1 หรือ Q2 โดย ≥ 5 เรื่อง ต้องเป็น FA หรือ CA
- (2) Scopus (life-time citation) ≥ 500 รายการ ไม่รวมอ้างอิงตนเอง
- (3) life-time h-index (Scopus) ≥ 8
- (4) เป็นหัวหน้าโครงการวิจัย ≥ 5 โครงการ

สาขาวิชาทางสังคมศาสตร์

- (1) งานวิจัย ≥ 5 เรื่อง (Scopus) โดย ≥ 3 เรื่อง ต้องเป็น FA หรือ CA
- (2) Scopus (life-time citation) ≥ 150 รายการ ไม่รวมอ้างอิงตนเอง
- (3) life-time h-index (Scopus) ≥ 4
- (4) เป็นหัวหน้าโครงการวิจัย ≥ 5 โครงการ

() เลือกรูปแบบใดรูปแบบหนึ่ง

ความก้าวหน้าในสายอาชีพของพนักงานมหาวิทยาลัย

* การขอตำแหน่งเชี่ยวชาญโดยวิธีพิเศษ

- เสนอผลงานได้เฉพาะวิธีที่ 1
- ดำเนินการเช่นเดียวกับวิธีปกติโดยอนุโลม
- การตัดสินใจของที่ประชุมต้องได้รับคะแนนเสียงเป็นเอกฉันท์
- ผลงานทางวิชาการต้องมีคุณภาพอยู่ในระดับตั้งแต่ “A” ขึ้นไป

สาขาวิชาทางวิทยาศาสตร์

- งานวิจัย ≥ 15 เรื่อง อยู่ Q1 และต้องเป็น FA หรือ CA ≥ 8
- Scopus (life-time citation) ≥ 800 รายการ ไม่รวมอ้างอิงตนเอง-life-time h-index (Scopus) ≥ 15
- เป็นหัวหน้าโครงการวิจัย 8 โครงการ

สาขาวิชาทางสังคมศาสตร์

- งานวิจัย 8 เรื่อง อยู่ Q1 หรือ Q2 และต้องเป็น FA หรือ CA ≥ 5
- Scopus (life-time citation) ≥ 230 รายการ ไม่รวมอ้างอิงตนเอง life-time h-index (Scopus) ≥ 7
- เป็นหัวหน้าโครงการวิจัย 8 โครงการ

นักวิจัยเชี่ยวชาญพิเศษ

คุณสมบัติ

- ดำรงตำแหน่งระดับเชี่ยวชาญมาแล้ว ไม่น้อยกว่า 2 ปี
- ขณะดำรงตำแหน่งระดับเชี่ยวชาญ เป็น หรือเคยเป็นหัวหน้าโครงการวิจัย ซึ่งได้รับเงินสนับสนุนจากมหาวิทยาลัย อย่างน้อย 2 โครงการ หรือโครงการวิจัยซึ่งได้รับเงินสนับสนุนจากภายนอกมหาวิทยาลัย 1 โครงการ
- มีภาระงานและผลสัมฤทธิ์ของงานที่ปฏิบัติ งานตามมาตรฐานกำหนดตำแหน่ง
- มีภาระงานและผลสัมฤทธิ์ของนักวิจัยที่ปฏิบัติงานตามที่ส่วนงานมอบหมาย
- ความรู้ ความสามารถ ทักษะ และสมรรถนะที่จำเป็นสำหรับตำแหน่งระดับเชี่ยวชาญพิเศษ

การเสนอผลงานเพื่อขอกำหนดตำแหน่งสายวิทยาศาสตร์

วิธีที่ 1

- (1) งานวิจัย ≥ 5 เรื่อง + ตำรา หรือ หนังสือ ≥ 1 เล่ม
- (2) งานวิจัย ≥ 2 เรื่อง + ผลงานทางวิชาการในลักษณะอื่นรวมกัน ≥ 5 เรื่อง + ตำราหรือหนังสือ ≥ 1 เล่ม

() เลือกรูปแบบใดรูปแบบหนึ่ง

ต้องผ่านการประเมินคุณภาพอย่างน้อย

A

งานวิจัยอย่างน้อย 1 เรื่อง เป็น FA หรือ CA

ความก้าวหน้าในสายอาชีพของพนักงานมหาวิทยาลัย

วิธีที่ 2

- (1) งานวิจัย ≥ 5 เรื่อง
- (2) งานวิจัย ≥ 2 เรื่อง + ผลงานทางวิชาการในลักษณะอื่น
รวมกัน ≥ 5 เรื่อง

- (3) งานวิจัย ≥ 10 เรื่อง

() เลือกรูปแบบใดรูปแบบหนึ่ง

ต้องผ่านการประเมินคุณภาพอย่างน้อย

ผลงาน **A⁺** ≥ 2 เรื่อง โดยเป็น FA หรือ CA 2 เรื่อง

ผลงาน **A** ≥ 3 เรื่อง โดยเป็น FA หรือ CA 1 เรื่อง

ผลงาน **A** ≥ 6 เรื่อง โดยเป็น FA หรือ CA 1 เรื่อง

ระดับชาติ ≥ 5 เรื่อง และนานาชาติ 10 เรื่อง

วิธีที่ 3

- (1) งานวิจัย ≥ 10 เรื่อง อยู่ Q1 หรือ Q2 เป็น + FA หรือ CA
- (2) Scopus (life-time citation) ≥ 1000 รายการ ไม่รวมอ้างอิงตนเอง
- (3) life-time h-index (Scopus) ≥ 18
- (4) เป็นหัวหน้าโครงการวิจัย 10 โครงการ

() เลือกรูปแบบใดรูปแบบหนึ่ง

การเสนอผลงานเพื่อขอกำหนดตำแหน่งสายสังคมศาสตร์

วิธีที่ 1

- (1) งานวิจัย ≥ 3 เรื่อง+ ตำรา หรือ หนังสือ ≥ 1 เล่ม
- (2) งานวิจัย ≥ 2 เรื่อง + ผลงานทางวิชาการในลักษณะอื่น
รวมกัน ≥ 3 เรื่อง

() เลือกรูปแบบใดรูปแบบหนึ่ง

ต้องผ่านการประเมินคุณภาพอย่างน้อย

A

งานวิจัยอย่างน้อย 2 เรื่อง เป็น FA หรือ CA

วิธีที่ 2

- (1) งานวิจัย ≥ 3 เรื่อง โดยเป็น FA หรือ CA ≥ 3 เรื่อง
- (2) งานวิจัย ≥ 2 เรื่อง + ผลงานทางวิชาการในลักษณะอื่น
รวมกัน ≥ 5 เรื่อง
- (3) ตำรา หรือ หนังสือ ≥ 3 เล่ม

() เลือกรูปแบบใดรูปแบบหนึ่ง

ต้องผ่านการประเมินคุณภาพอย่างน้อย

A⁺

ผลงานอย่างน้อย 3 เรื่อง เป็น FA หรือ CA

ความก้าวหน้าในสายอาชีพของพนักงานมหาวิทยาลัย

วิธีที่ 3

- (1) งานวิจัย ≥ 10 เรื่อง อยู่ Q1 หรือ Q2 เป็น + FA หรือ CA
- (2) Scopus (life-time citation) ≥ 1000 รายการ ไม่รวมอ้างอิงตนเอง
- (3) life-time h-index (Scopus) ≥ 18
- (4) เป็นหัวหน้าโครงการวิจัย 10 โครงการ

() เลือกรูปแบบใดรูปแบบหนึ่ง

* การขอตำแหน่งเชี่ยวชาญพิเศษโดยวิธีพิเศษ

- เสนอผลงานได้เฉพาะวิธีที่ 1
- ดำเนินการเช่นเดียวกับวิธีปกติโดยอนุโลม
- การตัดสินใจที่ประชุมต้องได้รับคะแนนเสียงเป็นเอกฉันท์
- ผลงานทางวิชาการต้องมี คุณภาพอยู่ในระดับตั้งแต่ “A+” ขึ้นไป



สาขาวิชาทางวิทยาศาสตร์

- งานวิจัย ≥ 20 เรื่อง อยู่ Q1 และต้องเป็น FA หรือ CA
- Scopus (life-time citation) $\geq 1,500$ รายการ ไม่รวมอ้างอิงตนเอง
- life-time h-index (Scopus) ≥ 26
- เป็นหัวหน้าโครงการวิจัย 15 โครงการ

สาขาวิชาทางสังคมศาสตร์

- งานวิจัย 20 เรื่องอยู่ Q1 และต้องเป็น FA หรือ CA
- Scopus (life-time citation) ≥ 300 รายการ ไม่รวมอ้างอิงตนเอง
- life-time h-index (Scopus) ≥ 15
- เป็นหัวหน้าโครงการวิจัย 15 โครงการ

ความก้าวหน้าในสายอาชีพของพนักงานมหาวิทยาลัย

กลุ่มวิชาชีพ และอำนาจการ

ชำนาญการ คุณสมบัติ

- มีระยะเวลาในการปฏิบัติงาน
 - คุณวุฒิปริญญาตรีหรือเทียบเท่า ไม่น้อยกว่า 4 ปี
 - คุณวุฒิปริญญาโทหรือเทียบเท่า ไม่น้อยกว่า 3 ปี
 - คุณวุฒิปริญญาเอกหรือเทียบเท่า ไม่น้อยกว่า 2 ปี

การเสนอผลงานเพื่อขอกำหนดตำแหน่ง

ผลงานหรือผลการปฏิบัติงาน

1. ช่วงเวลาที่ทำผลงาน (ตำแหน่ง + สังกัด)
2. ที่มา/ความเป็นมา/สภาพปัญหา/หลักการ และเหตุผล
3. รายละเอียด/ขั้นตอนการปฏิบัติงาน
4. ความรู้ความสามารถ/ความชำนาญที่ใช้
5. ผลสำเร็จของงาน
6. ปัญหา อุปสรรค + แนวทางแก้ไข
7. เอกสารอ้างอิง/เอกสารประกอบแนบท้าย



ข้อเสนอการพัฒนางานในตำแหน่งที่ขอประเมิน

1. ตำแหน่งและสังกัด
2. สภาพปัญหา/ความเป็นมา/กรอบแนวคิด
3. วัตถุประสงค์และเป้าหมาย
4. ขั้นตอนและวิธีการดำเนินงาน
5. ระยะเวลาที่จะดำเนินการ
6. ผลที่คาดว่าจะได้รับ

ผลการปฏิบัติงานต้อง
ไม่น้อยกว่าร้อยละ

30

ข้อเสนอแนวคิดเพื่อพัฒนางานที่จะกระทำ
ในอนาคต ซึ่งเป็นประโยชน์ต่อการปฏิบัติ
งาน/ต่อความก้าวหน้าทางการปฏิบัติงานที่
เกี่ยวข้อง สามารถช่วยเสริมบทบาทภารกิจ
ยุทธศาสตร์ของส่วนงาน และมหาวิทยาลัย

ความก้าวหน้าในสายอาชีพของพนักงานมหาวิทยาลัย

ชำนาญการพิเศษ

คุณสมบัติ

- ดำรงตำแหน่งชำนาญการ มาแล้วไม่น้อยกว่า 4 ปี และผ่านการประเมินค่างานจากคณะกรรมการประเมินค่างานพนักงานมหาวิทยาลัย
- ผลสัมฤทธิ์ของงานตามตัวชี้วัดของตำแหน่งที่ครองอยู่
- มีความรู้ ความสามารถ ทักษะ และสมรรถนะที่จำเป็นสำหรับตำแหน่งที่จะประเมิน
- จริยธรรมและจรรยาบรรณทางวิชาการและวิชาชีพ

การเสนอผลงานเพื่อขอกำหนดตำแหน่ง

- (1) คู่มือการปฏิบัติงาน 1 เล่ม + ผลงานวิจัย 1 เรื่อง
- (2) คู่มือการปฏิบัติงาน 1 เล่ม + ผลงานเชิงวิเคราะห์ 1 เรื่อง
- (3) คู่มือการปฏิบัติงาน 1 เล่ม + ผลงานเชิงสังเคราะห์ 1 เรื่อง
- (4) คู่มือการปฏิบัติงาน 1 เล่ม + สิทธิบัตร 1 เรื่อง
- (5) คู่มือการปฏิบัติงาน 1 เล่ม + อนุสิทธิบัตร 1 เรื่อง
- (6) คู่มือการปฏิบัติงาน 1 เล่ม + ผลงานรับใช้สังคม 1 เรื่อง
- (7) คู่มือการปฏิบัติงาน 1 เล่ม + ผลงานในลักษณะอื่น 1 รายการ
- (8) ผลงานวิจัย 2 เรื่อง

() เลือกรูปแบบใดรูปแบบหนึ่ง

คุณภาพของผลงานระดับ

ดี



ความก้าวหน้าในสายอาชีพของพนักงานมหาวิทยาลัย

เชี่ยวชาญและเชี่ยวชาญพิเศษ

คุณสมบัติ

- ตำแหน่งเชี่ยวชาญ ดำรงตำแหน่งชำนาญการพิเศษ มาแล้วไม่น้อยกว่า 3 ปี
- ตำแหน่งเชี่ยวชาญพิเศษ ดำรงตำแหน่งเชี่ยวชาญ มาแล้วไม่น้อยกว่า 2 ปี
- ผ่านการประเมินค่างาน
- มีความรู้ ความสามารถ ทักษะ และสมรรถนะที่จำเป็นสำหรับตำแหน่งที่จะประเมิน

การเสนอผลงานเพื่อขอกำหนดตำแหน่ง

วิธีที่ 1 หนังสือ 1 เรื่อง และ

- ผลงานวิจัย 2 เรื่อง
- ผลงานวิจัย 1 เรื่อง + สัทธิบัตร 1 เรื่อง
- ผลงานในลักษณะอื่น 2 เรื่อง

วิธีที่ 2 ผลงานเชิงวิเคราะห์และสังเคราะห์ 1 เรื่อง และ

- ผลงานวิจัย 2 เรื่อง
- ผลงานวิจัย 1 เรื่อง + ผลงานเชิงวิเคราะห์ 1 เรื่อง
- ผลงานเชิงวิเคราะห์ 2 เรื่อง

เชี่ยวชาญ

การประเมินคุณภาพ
ของผลงาน
ระดับ

ดีมาก

เชี่ยวชาญพิเศษ

การประเมินคุณภาพ
ของผลงาน
ระดับ

ดีเด่น

ความก้าวหน้าในสายอาชีพของพนักงานมหาวิทยาลัย

กลุ่มบริการ

ชำนาญงาน

คุณสมบัติ

- มีระยะเวลาในการปฏิบัติงาน
 - คุณวุฒิประกาศนียบัตรวิชาชีพหรือเทียบเท่า ไม่น้อยกว่า 6 ปี
 - คุณวุฒิประกาศนียบัตรวิชาชีพเทคนิคหรือเทียบเท่า ไม่น้อยกว่า 5 ปี
 - คุณวุฒิประกาศนียบัตรวิชาชีพชั้นสูงหรือเทียบเท่า ไม่น้อยกว่า 3 ปี

การเสนอผลงานเพื่อขอกำหนดตำแหน่ง

ผลงานหรือผลการปฏิบัติงาน

1. ช่วงเวลาที่ทำผลงาน (ตำแหน่ง + สังกัด)
2. ที่มา/ความเป็นมา/สภาพปัญหา/หลักการและเหตุผล
3. รายละเอียด/ขั้นตอนการปฏิบัติงาน
4. ความรู้ ความสามารถ/ความชำนาญที่ใช้
5. ผลสำเร็จของงาน
6. ปัญหา อุปสรรค + แนวทางแก้ไข
7. เอกสารอ้างอิง/เอกสารประกอบแนบท้าย

ผลการปฏิบัติงานต้อง
ไม่น้อยกว่าร้อยละ

30



ข้อเสนอการพัฒนางานในตำแหน่งที่ขอประเมิน

1. ตำแหน่งและสังกัด
2. สภาพปัญหา/ความเป็นมา/กรอบแนวคิด
3. วัตถุประสงค์และเป้าหมาย
4. ขั้นตอนและวิธีการดำเนินงาน
5. ระยะเวลาที่จะดำเนินการ
6. ผลที่คาดว่าจะได้รับ

ข้อเสนอแนวคิดเพื่อพัฒนางานที่จะ
กระทำ ในอนาคต ซึ่งเป็นประโยชน์ต่อ
การปฏิบัติงาน/ต่อความก้าวหน้าทางการ
ปฏิบัติงานที่เกี่ยวข้องสามารถช่วยเสริม
บทบาทภารกิจ ยุทธศาสตร์ของส่วนงาน
และมหาวิทยาลัย

ความก้าวหน้าในสายอาชีพของพนักงานมหาวิทยาลัย

ชำนาญงานพิเศษ

คุณสมบัติ

- ดำรงตำแหน่งชำนาญงานมาแล้วไม่น้อยกว่า 4 ปี
- ผ่านการประเมินค่างาน

การเสนอผลงานเพื่อขอกำหนดตำแหน่ง

วิธีที่ 1 คู่มือมือการปฏิบัติงาน 1 เรื่อง

คู่มือการปฏิบัติงานที่มีการวิเคราะห์หรือสังเคราะห์ ซึ่งแสดงให้เห็นถึงความชำนาญการพิเศษ

วิธีที่ 2 ผลงานอย่างน้อย 1 เรื่อง

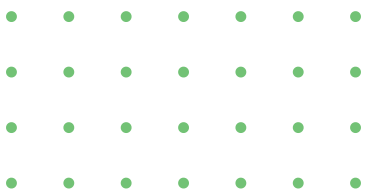
- ผลงานวิจัย
- ผลงานเชิงวิเคราะห์หรือสังเคราะห์ ซึ่งแสดงให้เห็นถึงการพัฒนางานในหน้าที่
- สิทธิบัตร
- อนุสิทธิบัตร
- ผลงานรับใช้สังคม
- ผลงานในลักษณะอื่นที่เป็นประโยชน์ต่อส่วนงานหรือหน่วยงาน

วิธีที่ 3 ผลงานวิจัยอย่างน้อย 1 เรื่อง

ผลงานในลักษณะอื่นที่เป็นประโยชน์ต่อส่วนงานหรือหน่วยงาน

การประเมินคุณภาพของผลงาน
ระดับ

ดี



ความก้าวหน้าในสายอาชีพของพนักงานมหาวิทยาลัย

ชำนาญงานพิเศษ

คุณสมบัติ

- ดำรงตำแหน่งชำนาญงาน มาแล้วไม่น้อยกว่า 4 ปี และผ่านการประเมินค่างานจากคณะกรรมการประเมินค่างานพนักงานมหาวิทยาลัย
- ผลสัมฤทธิ์ของงานตามตัวชี้วัดของตำแหน่งที่ครองอยู่
- มีความรู้ ความสามารถ ทักษะ และสมรรถนะที่จำเป็นสำหรับตำแหน่งที่จะประเมิน
- จริยธรรมและจรรยาบรรณทางวิชาการและวิชาชีพ

การเสนอผลงานเพื่อขอกำหนดตำแหน่ง

- (1) คู่มือการปฏิบัติงาน 1 เล่ม + ผลงานวิจัย 1 เรื่อง
- (2) คู่มือการปฏิบัติงาน 1 เล่ม + ผลงานเชิงวิเคราะห์ 1 เรื่อง
- (3) คู่มือการปฏิบัติงาน 1 เล่ม + ผลงานเชิงสังเคราะห์ 1 เรื่อง
- (4) คู่มือการปฏิบัติงาน 1 เล่ม + สิทธิบัตร 1 เรื่อง
- (5) คู่มือการปฏิบัติงาน 1 เล่ม + อนุสิทธิบัตร 1 เรื่อง
- (6) คู่มือการปฏิบัติงาน 1 เล่ม + ผลงานรับใช้สังคม 1 เรื่อง
- (7) คู่มือการปฏิบัติงาน 1 เล่ม + ผลงานในลักษณะอื่น 1 รายการ
- (8) ผลงานวิจัย 2 เรื่อง

() เลือกรูปแบบใดรูปแบบหนึ่ง

คุณภาพของผลงานระดับ

ดี



